

# Guide d'utilisation



## Guide d'utilisation de TerminalWorks UniTwain



**terminalworks**



## Table des matières

<b><u>Exigences de pilote</u></b>	3
<b><u>Installation</u></b>	4
<b><u>Comment ça marche?</u></b>	5
<u>Exemple</u>	5
<b><u>Les options de source UniTwain</u></b>	5
<u>Documents</u>	5
<u>Appareil photo</u>	8
<u>Le panneau Caméra</u>	8
<u>Mobile</u>	10
<u>Scan</u>	11
<u>Pont Scansnap</u>	12
<b><u>Paramètres</u></b>	14
<u>Onglets Paramètres</u>	14
<u>Paramètres caméra</u>	14
<u>Paramètres de l'onglet</u>	15
<u>Sélection</u>	15
<u>Paramètres mobiles</u>	16
<u>Paramètres généraux</u>	16
<u>Aide</u>	17
<u>À propos de</u>	17
<u>Licence</u>	17



## Exigences de pilote

UniTwain prend en charge les systèmes d'exploitation Microsoft Windows suivants:

- Windows 7
- Windows 8
- Windows 10
- Windows 11
- Windows Server 2008 R2
- Windows Server 2012
- Windows Server 2012 R2
- Windows Server 2016
- Windows Server 2019
- Windows Server 2022

**Remarque:** Les systèmes d'exploitation 32 bits et 64 bits sont pris en charge. UniTwain nécessite un Framework .NET 2.0 minimum pour fonctionner correctement. Si vous rencontrez des problèmes, assurez-vous que .NET est installé.

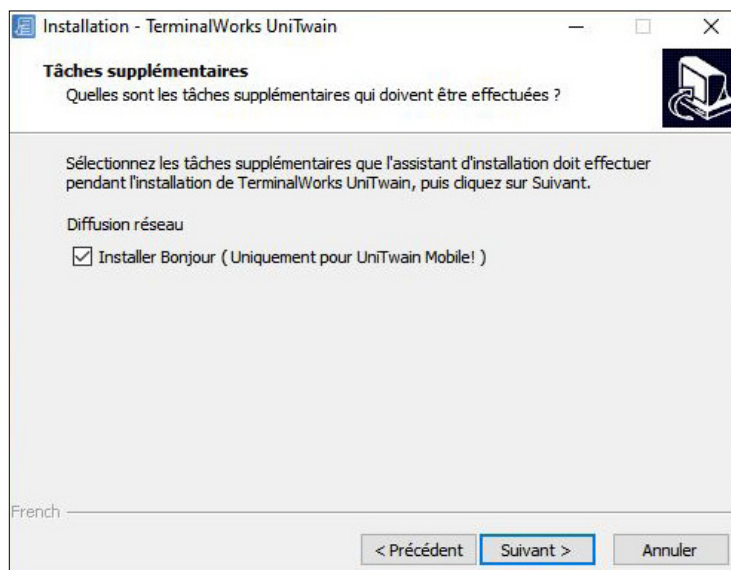


## Installation

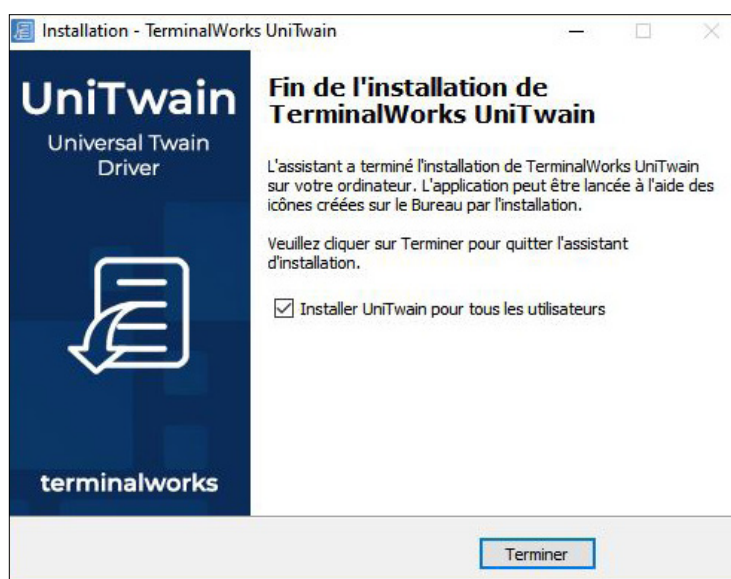
Le programme d'installation UniTwain se présente sous la forme d'un fichier EXE ou MSI. Après avoir sélectionné le programme d'installation de votre choix, l'installation est relativement simple. Quelques clics sur Suivant, puis Installer et Terminer.

Lors de l'installation, vous serez interrogé sur deux points:

- L'installation de Bonjour qui n'est nécessaire que si vous prévoyez d'utiliser UniTwain Mobile, car elle est requise pour l'option de diffusion. Si vous ne prévoyez pas d'utiliser UniTwain pour importer des images à partir de votre téléphone mobile ou de votre tablette, désélectionnez simplement la case correspondante et poursuivez l'installation.



- L'option permettant d'installer UniTwain pour tous les utilisateurs. Si vous utilisez UniTwain dans un environnement de serveur de terminaux, la plupart des applications de numérisation recherchent les pilotes de numérisation dans le dossier de profil utilisateur. L'option ci-dessous permet à ces pilotes d'être placés dans le chemin du profil de chaque utilisateur.



Et voilà! UniTwain devrait maintenant être visible en tant que scanner TWAIN disponible sur la machine sur laquelle vous l'avez installé.

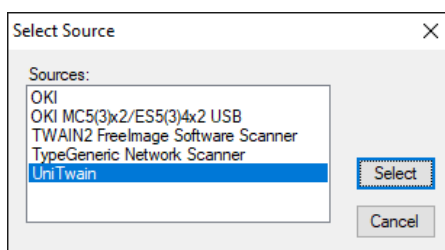


## Comment ça marche?

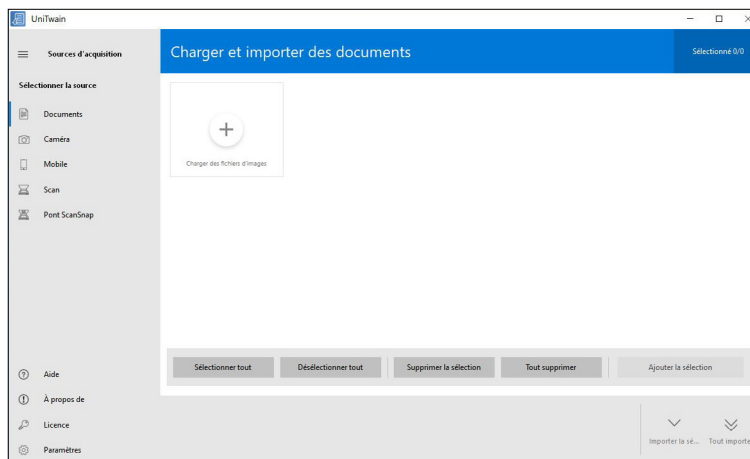
UniTwain est un scanner virtuel qui apparaît dans votre application comme tout autre périphérique de numérisation. En numérisant à partir de ce scanner virtuel, l'interface UniTwain apparaît et vous permet d'importer des documents, des images, des médias de votre appareil photo ou de votre téléphone portable y compris des numérisations issues d'autres scanners, y compris ceux de la marque ScanSnap et de renvoyer toutes ces images à l'application. Cela vous permet d'importer tout type de document directement dans votre application, comme s'il avait été directement numérisé dans celle-ci.

## Exemple

Dans cet exemple, à l'aide d'un logiciel de numérisation tiers, l'utilisateur sélectionne UniTwain dans la liste des pilotes de numérisation installés sur le PC.



Après avoir lancé une numérisation, l'interface UniTwain apparaît, vous permettant de choisir votre option d'importation préférée.



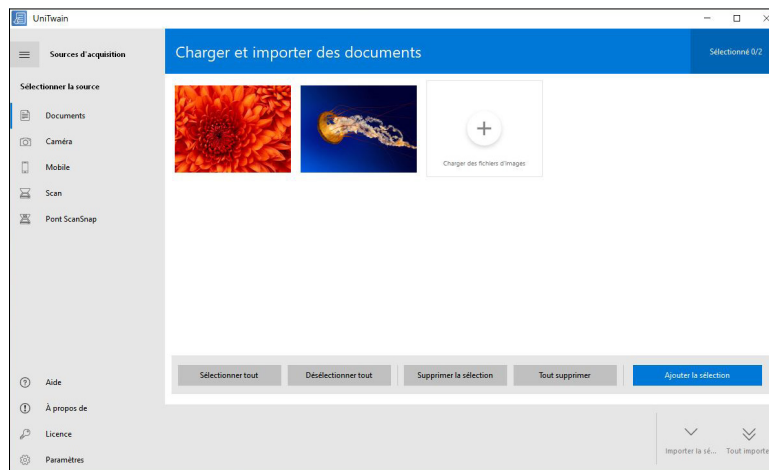
## Les options de source UniTwain

### Documents

Il s'agit de la première option répertoriée sur le côté gauche de l'interface. Cette option est utilisée pour importer des images et / ou des fichiers depuis votre PC. Vous pouvez ajouter des fichiers en cliquant sur le bouton Charger les fichiers image ou simplement en faisant glisser et déplacer dans l'interface UniTwain les fichiers pris en charge. UniTwain vous permet naturellement d'importer tous les formats d'image y compris les fichiers PDF.

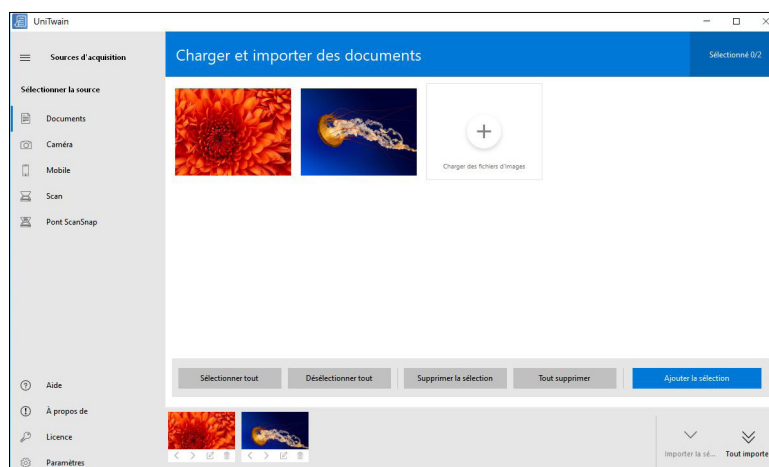


## UniTwain - Guide d'utilisation

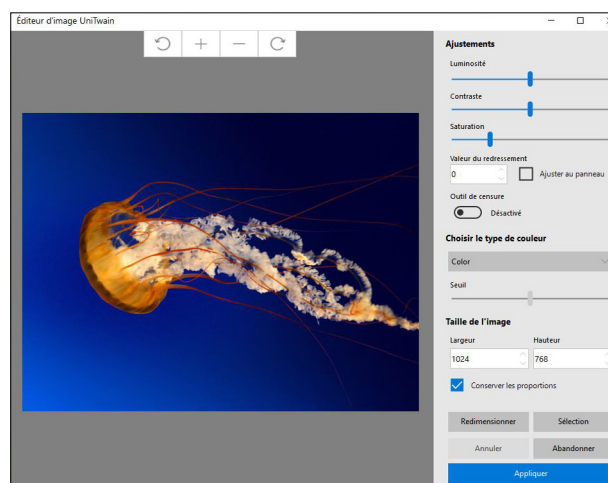


Comme indiqué sur l'image d'exemple ci-dessous, les images sont ajoutées et placées au milieu de l'écran. Vous pouvez ensuite passer par un processus de sélection supplémentaire si nécessaire.

Sélectionnez simplement les images que vous souhaitez conserver et ajoutez-les soit en double-cliquant dessus, soit en utilisant le bouton Ajouter la sélection.



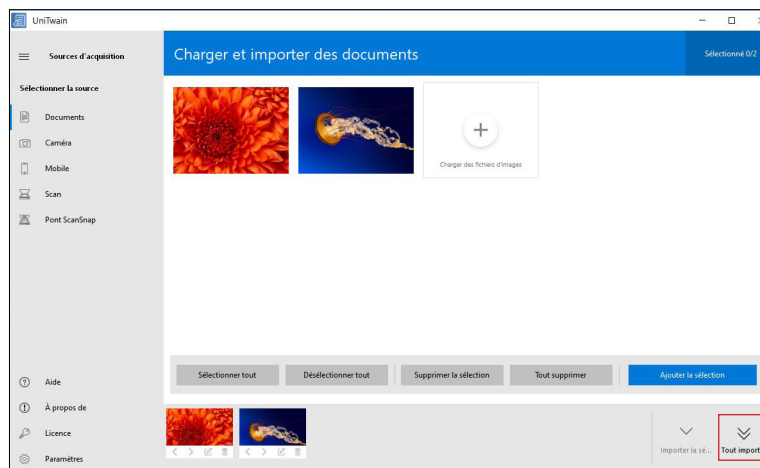
Cette manipulation permet de déplacer les images sélectionnées vers le bas de votre écran où vous pouvez les organiser dans l'ordre dans lequel vous souhaitez les importer dans votre application. De cette manière, vous avez également la possibilité de les éditer en effectuant des modifications de base si nécessaire. Vous pouvez ouvrir l'éditeur soit en faisant un clic droit sur une image et en sélectionnant Modifier, soit en cliquant sur le bouton qui apparaît sur les images elles-mêmes.



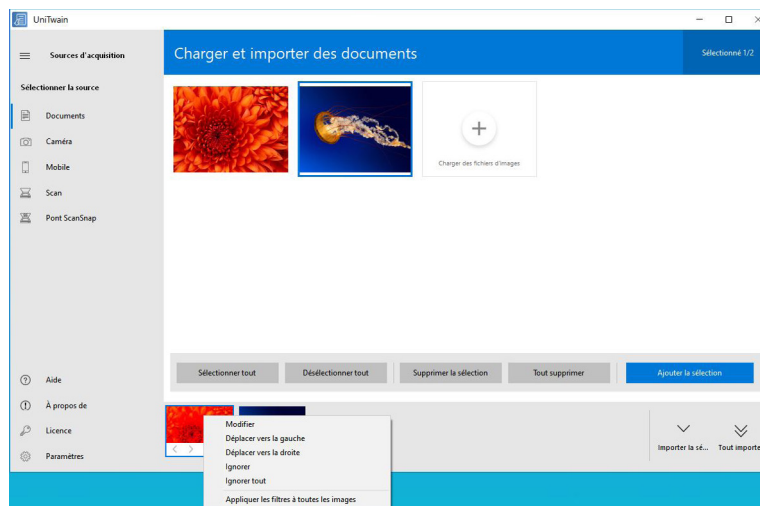


**La luminosité** est la clarté ou l'obscurité relative d'une couleur particulière, du noir (pas de luminosité) au blanc (pleine luminosité). **Le contraste** est la différence entre la lumière et l'obscurité. **La saturation** est l'intensité de la couleur.

Une fois satisfait de la sélection d'images, il ne reste plus qu'à cliquer sur le bouton Tout importer pour les importer dans votre application. Vous pouvez également importer les images individuellement en les sélectionnant et en cliquant sur le bouton Importer la sélection.



Avec l'option **Déplacer vers la gauche** et **Déplacer vers la droite**, vous pouvez déplacer les images. Les images sont alignées dans l'ordre où elles seront importées dans l'application.

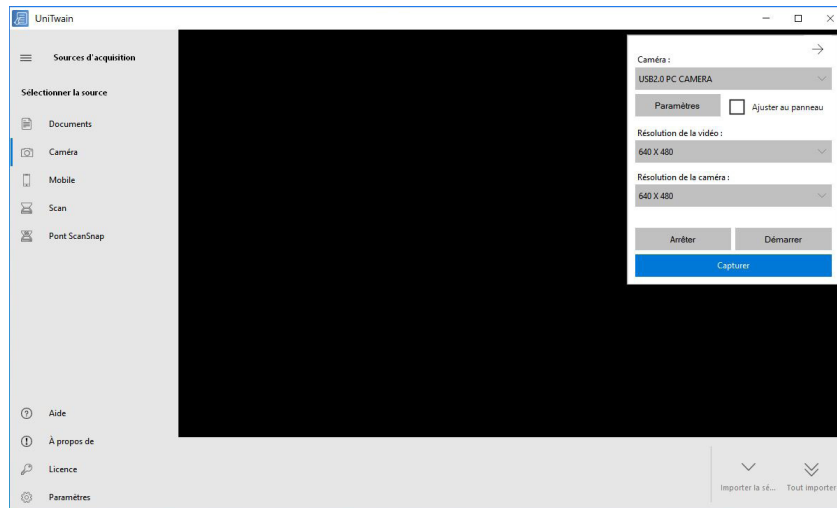


Avec l'option **Appliquer les filtres**, vous pouvez appliquer le style choisi à toutes les autres images.



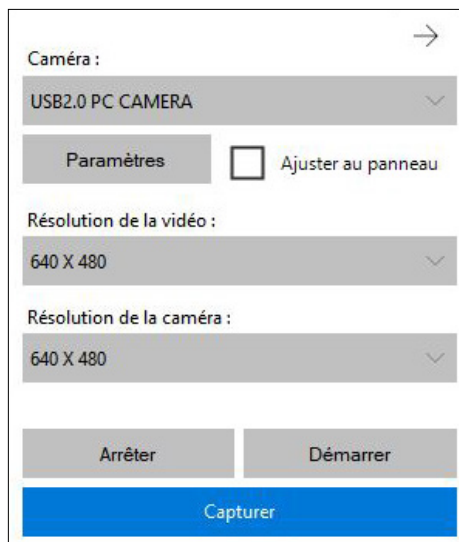
## Appareil photo

L'onglet Appareil photo fait partie du programme utilisé pour capturer des images à partir de votre webcam. Il s'agit du composant UniTwain le plus utilisé.



## Le panneau Caméra

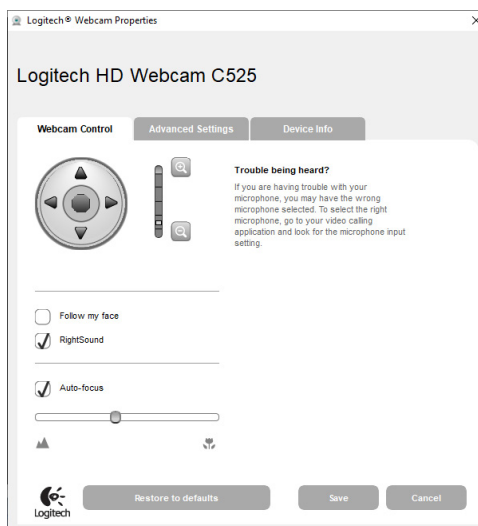
Dans cet exemple, une caméra Logitech est utilisée comme indiqué dans l'image ci-dessous:



Le premier menu déroulant répertorie toutes les caméras disponibles sur le PC sur lequel UniTwain est en cours d'exécution. Vous pouvez sélectionner une caméra à partir de ce menu.

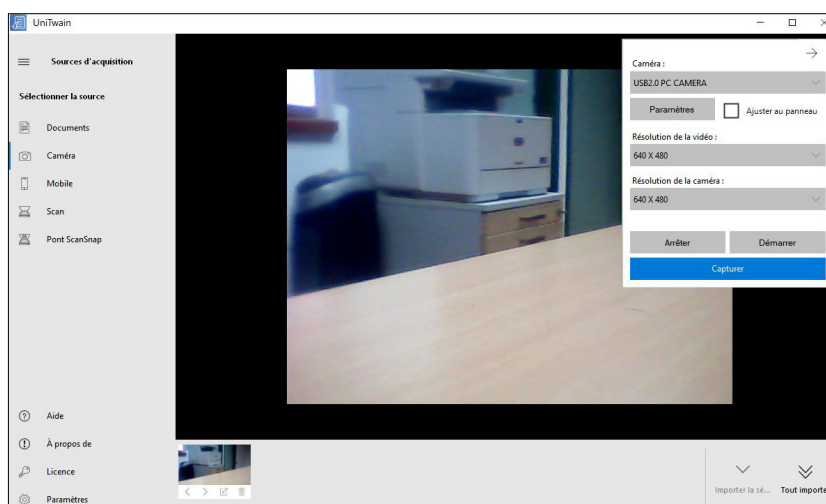
Le bouton Paramètres ci-dessous vous permet d'ouvrir le pilote natif de la caméra et de voir tous les paramètres qui y sont proposés en fonction de votre modèle de caméra. (Dans cet exemple, il s'agit de la webcam Logitech).





Si vous n'avez pas besoin de modifier des options spécifiques, UniTwain vous permet de modifier les plus courantes telles que la vidéo et la résolution de la caméra dans ce même panneau.

Les boutons Démarrer et Arrêter sont utilisés pour démarrer / arrêter votre appareil.



En cliquant sur le bouton Capturer, vous pouvez prendre une image et la visualiser dans la partie inférieure de la fenêtre UniTwain, où vous pouvez à nouveau la modifier si nécessaire et l'Importer dans votre application.

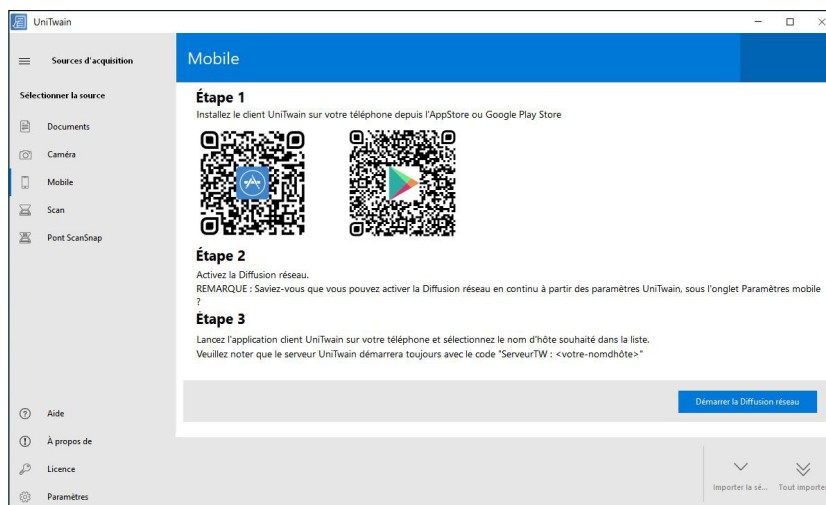
Autres moyens de capturer une image:

- Cliquez sur l'écran affichant l'image elle-même. Cette option est idéale lorsque vous minimisez le volet de paramètres;
- Utilisez la touche C de votre clavier;
- Ou utilisez le bouton sur votre caméra pour l'allumer. UniTwain est conçu pour détecter lorsque le bouton de votre caméra est enfoncé et ce pour la plupart des modèles de caméras disponibles sur le marché.



## Mobile

L'onglet Mobile est utilisé pour importer des photos à partir de vos appareils mobiles ou de votre tablette sur laquelle l'application du client UniTwain est installée.



Dans l'écran ci-dessus, vous pouvez voir que certaines étapes doivent être suivies pour pouvoir utiliser l'option Mobile.

1. Le client UniTwain doit être installé sur votre appareil mobile. L'application se trouve sur Google Play Store ou App store en fonction du système d'exploitation que vous utilisez sur vos appareils mobiles connectés au même réseau.

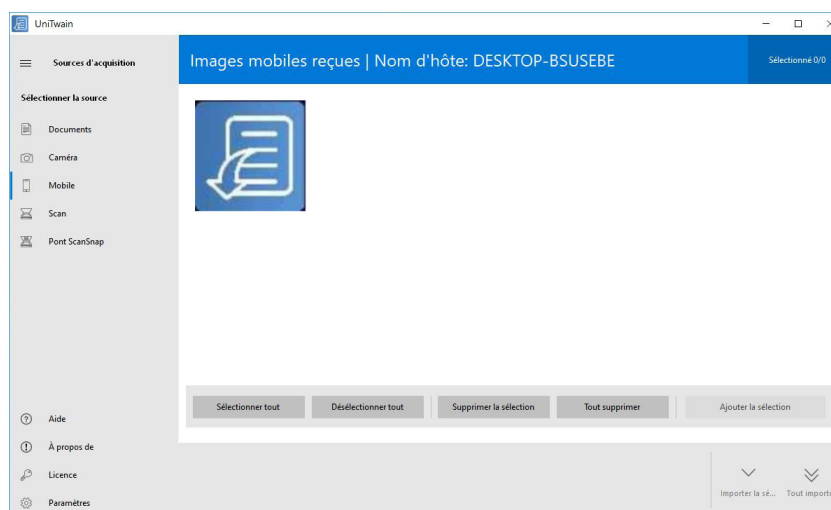
Des liens de téléchargement avec des explications supplémentaires sur la partie client sont disponibles à partir de ces liens :

[Android Client](#)  
[Apple IOS client](#)

2. L'option Diffusion réseau doit être activée pour que l'ordinateur sur lequel UniTwain est installé devienne visible dans la sélection proposée sur l'appareil mobile à partir duquel vous essayez d'importer des images. Pour activer cette option, cliquez sur le bouton Démarrer la diffusion réseau ou ouvrez le menu Aide et cliquez sur Options.

3. Il ne vous reste plus qu'à lancer l'application mobile et à commencer à importer des photos.

Une fois que vous avez sélectionné l'image sur votre appareil mobile et que vous l'avez envoyée, elle apparaît dans l'interface UniTwain comme sur l'écran d'impression ci-dessous.

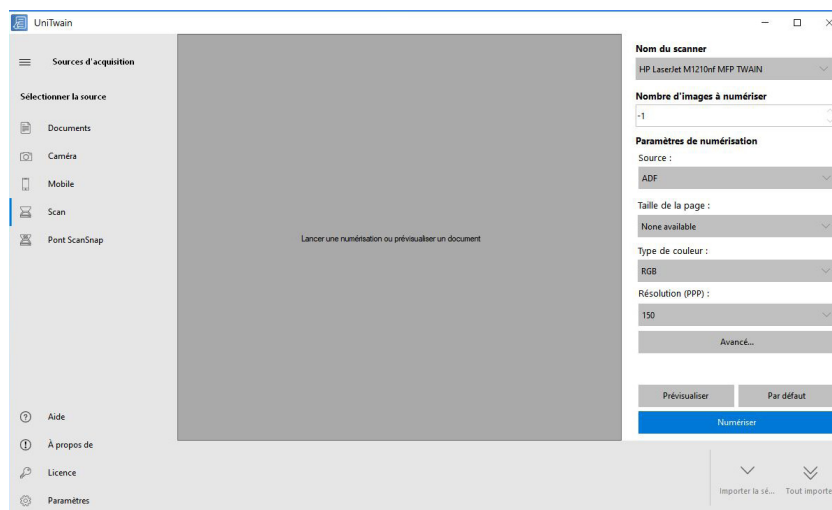




À ce stade, vous pouvez utiliser la même approche énoncée au chapitre Documents de ce présent guide, afin de sélectionner les images requises (s'il y en a plusieurs) et de les ajouter à la sélection. Vous pouvez aussi accéder aux mêmes options d'édition et importer votre sélection dans votre application.

## Scan

La fenêtre de UniTwain Scan vous permet de numériser à partir d'autres scanners et de renvoyer toutes ces images à l'application.



La fenêtre principale propose à l'utilisateur d'ajuster les paramètres de numérisation qui figurent à droite.

Naturellement, le premier menu déroulant concerne le nom du scanner. Dans ce menu, l'utilisateur peut sélectionner l'un des appareils disponibles sur son PC sur lequel UniTwain est en cours d'exécution. Dans cet exemple, nous avons utilisé un scanner OKI.

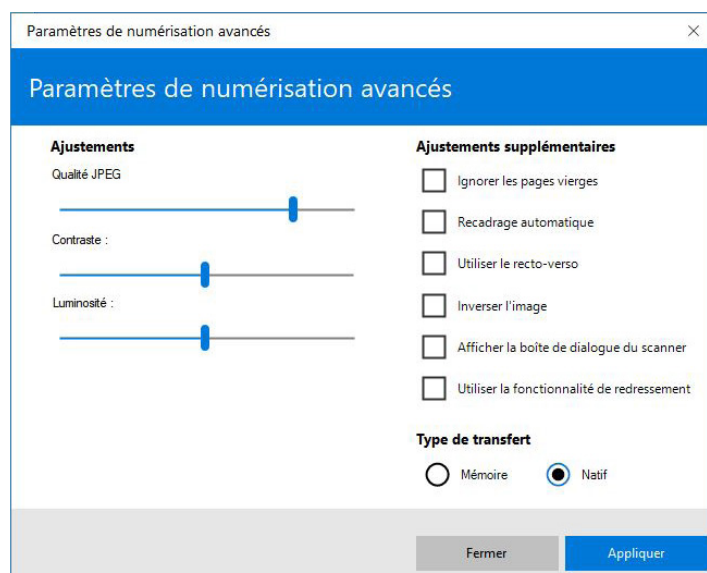
- Le nombre d'images à numériser doit être renseigné, en particulier lorsque vous souhaitez déterminer le nombre de pages à numériser et s'il y en a d'autres placées dans le chargeur de documents.

**Remarque:** si vous entrez un nombre supérieur au nombre de pages dans l'appareil, UniTwain en numérise autant qu'il y en a. En maintenant la valeur à -1, toutes les pages disponibles dans le chargeur de documents sont numérisées.

- Le menu déroulant Source vous permet de choisir entre trois sources : Plateau (verre), CAD (chargeur automatique de documents) ou Auto.
- L'option taille de la page fait référence à la taille réelle de la page des images numérisées.
- Le type de couleur peut être RVB, Gris ou Noir et blanc.
- La Résolution (PPP) est indiquée par un chiffre.

**Remarque:** Toutes les valeurs présentées sous les options mentionnées ci-dessus peuvent varier en fonction du périphérique sélectionné et de ses capacités.

En cliquant sur le bouton Avancé vous accédez à d'autres options liées au scanner et à l'interface, comme illustré sur l'image ci-dessous.



Sur la gauche, vous pouvez régler la qualité JPEG, le contraste et la luminosité de l'image numérisée. Ces 3 paramètres affecteront l'apparence de votre image.

Sur la droite, vous accédez à d'autres options de numérisation qui dépendent du pilote de périphérique:

- Ignorer les pages vides : si activée cette option permet à ce que les pages vides ne soient pas importées;
- Recadrage automatique: cette fonctionnalité disponible sur la majorité des scanners, permet de rogner les bords de votre image pour la rendre plus nette et plus précise;
- Utiliser le recto-verso : en activant cette option, vos pages sont numérisées en recto-verso
- Inverser l'image : l'image numérisée est traitée avec les couleurs inversées
- Afficher la boîte de dialogue du scanner: la boîte de dialogue du pilote de scanner apparaît et affiche toutes les options et fonctionnalités disponibles sur votre appareil.
- Utiliser la fonctionnalité de redressement : cette fonctionnalité a tendance à résoudre le problème des pages mal placées dans votre scanner, et permet d'aligner horizontalement et correctement le texte et les images des images numérisées.

Une autre option vous permet de choisir le type de transfert de données : « Mémoire » ou « Natif ».

Le type Mémoire numérise directement vers la mémoire de l'ordinateur. Le type Natif numérise directement vers le fichier et est considéré comme étant davantage compatible avec une plus grande variété de scanners.

Le bouton d'aperçu vous montre l'aperçu de votre image numérisée et le bouton de réglage par défaut enregistre votre sélection actuelle pour une utilisation future.

## Pont Scansnap

Cette option permet aux utilisateurs d'accéder à leurs scanners de la marque Scansnap. Comme vous le savez peut-être, la marque ScanSnap ne dispose pas de pilotes standard TWAIN et utilise le gestionnaire ScanSnap fourni par Fujitsu pour lancer une numérisation et enregistrer une image.

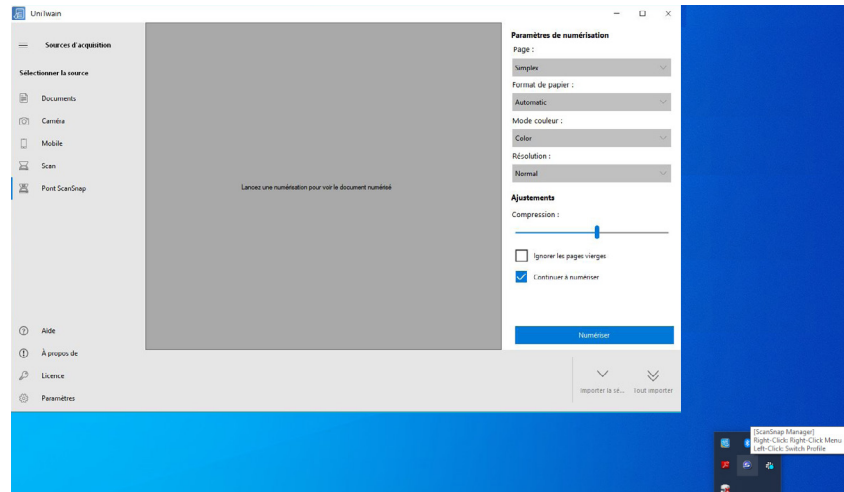
Cela peut causer un problème de temps à autre car cela limite les utilisateurs à utiliser l'application ScanSnap pour numériser leurs documents.

La fonction Pont ScanSnap de UniTwain contourne cette limitation et permet l'utilisation des appareils de la marque ScanSnap avec pratiquement toutes les applications de numérisation disponibles sur le marché.



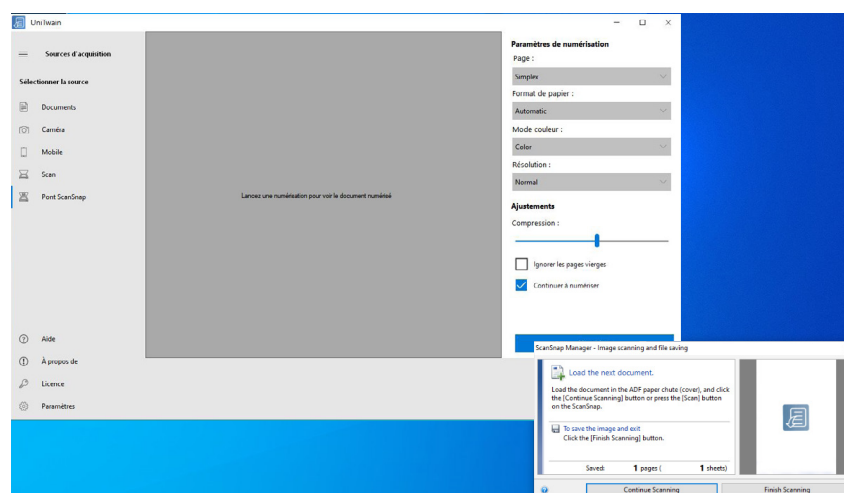
La seule condition requise est que votre application de gestion ScanSnap soit opérationnelle et fonctionne correctement avec votre appareil.

Sur l'image ci-dessous, vous pouvez voir UniTwain en haut et en attente de lancer une numérisation, vous pouvez également vérifier si votre application de gestion ScanSnap est en cours d'exécution en vérifiant l'icône dans le coin inférieur droit de l'écran.

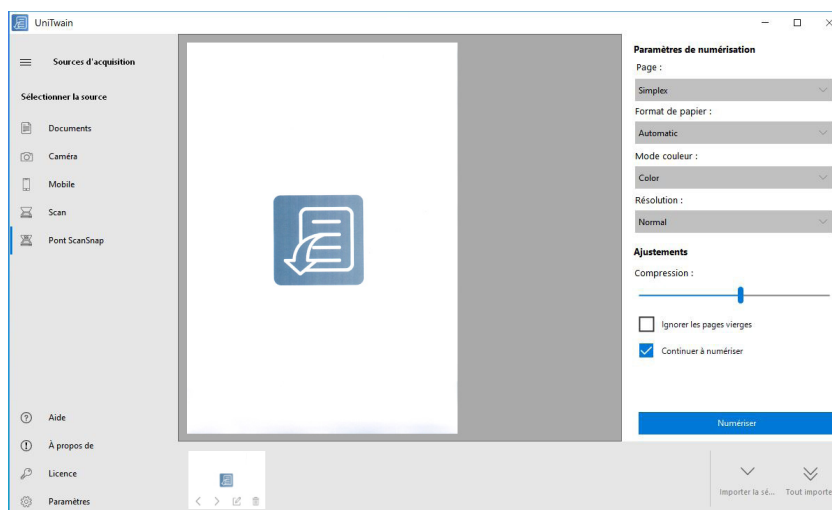


Avant de procéder à la numérisation proprement dite, vous pouvez voir qu'il existe des options de numérisation disponibles que vous pouvez sélectionner à droite de l'interface. Toutes les options liées à la numérisation dépendent des préférences et des besoins des utilisateurs et sont assez explicites.

Lorsque vous êtes prêt, lancez la numérisation en appuyant sur le bouton Numériser. L'interface ScanSnap est lancée et affiche un petit aperçu de votre document.



Une fois la numérisation terminée et si l'option Continuer la numérisation est activée, vous devez confirmer en cliquant sur le bouton Terminer la numérisation dans l'interface du gestionnaire Scansnap afin d'importer votre image dans UniTwain. Si l'option Continuer la numérisation a été désactivée, les images numérisées seront importées dans UniTwain immédiatement après la numérisation.



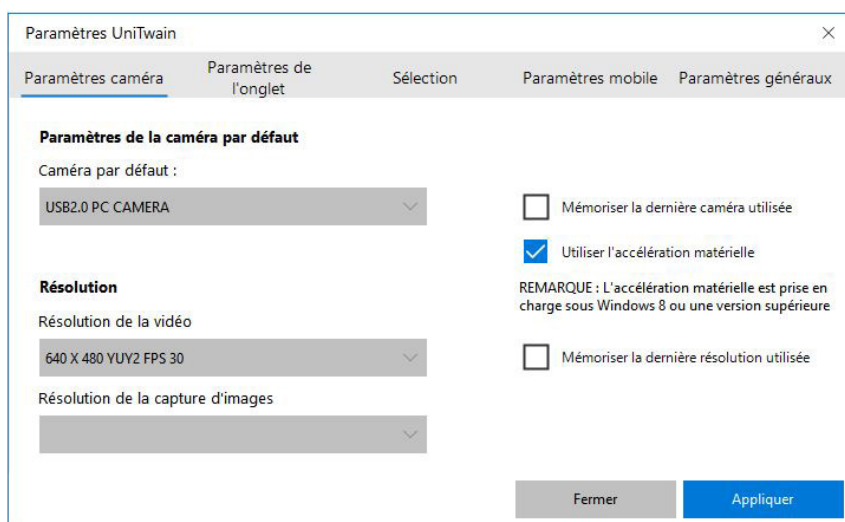
Ici encore, les images sont ajoutées en bas de la fenêtre UniTwain et l'interface vous permet d'effectuer quelques modifications et sélections finales avant d'appuyer sur le bouton Importer la sélection ou Tout importer pour envoyer les images dans votre application.

## Paramètres

L'icône Paramètres dans le coin inférieur gauche de la fenêtre UniTwain ouvre l'interface des paramètres vous permettant de personnaliser et de prérégler les paramètres UniTwain. Vous pouvez ainsi l'utiliser rapidement pour votre travail quotidien sans avoir à ajuster les paramètres à chaque utilisation.

## Onglets Paramètres

### Paramètres caméra





Le menu déroulant Caméra par défaut vous permet de sélectionner votre caméra par défaut afin qu'elle soit sélectionnée à chaque fois que vous démarrez UniTwain.

La section résolution vous permet de définir votre résolution de préférence tant pour la vidéo que pour la capture d'images.

Vous pouvez également configurer UniTwain pour mémoriser les derniers paramètres utilisés pour la sélection et la résolution de votre caméra en cochant les options sur la droite.

L'option **Utiliser l'accélération matérielle** vous permet d'utiliser une caméra HD. Cette option prend en charge Windows 8 ou une version supérieure.

## Paramètres de l'onglet

Paramètres UniTwain

Paramètres caméra Paramètres de l'onglet Sélection Paramètres mobile Paramètres généraux

**Paramètres de l'onglet**

Onglet par défaut : Scan

Résolution des documents : 150

☒ Afficher l'onglet caméra ☒ Afficher l'onglet scan

☒ Afficher l'onglet documents ☒ Afficher l'onglet pont Scansnap

☒ Afficher l'onglet mobile

Fermer Appliquer

Les paramètres affichés ici vous permettent de personnaliser votre interface UniTwain en sélectionnant l'onglet sélectionné par défaut lorsque vous démarrez UniTwain.

Ces paramètres vous permettent également de sélectionner votre résolution par défaut pour tous les documents numérisés via UniTwain.

En décochant les cases à côté de chaque onglet, vous pouvez même les désactiver pour qu'ils n'apparaissent plus dans UniTwain.

## Sélection

Paramètres UniTwain

Paramètres caméra Paramètres de l'onglet Sélection Paramètres mobile Paramètres généraux

**Rectangle de sélection dans la boîte de dialogue de l'éditeur**

X1: 0 Y1: 0

X2: 320 Y2: 240

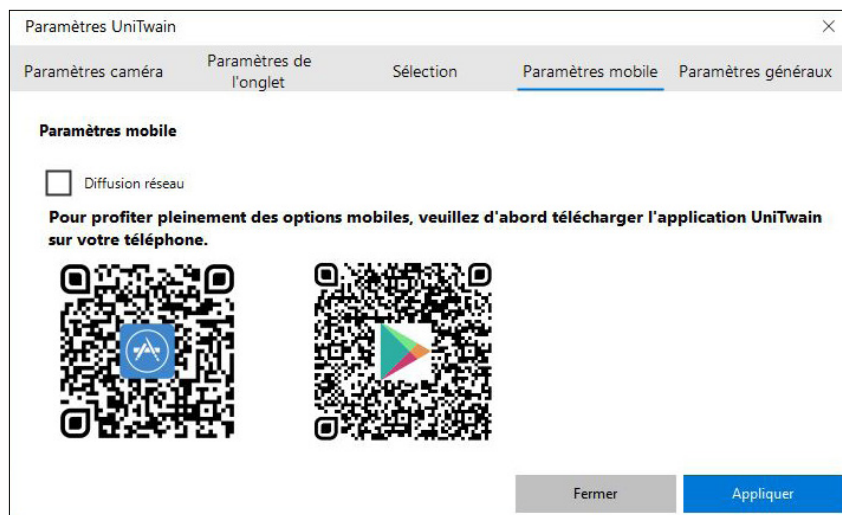
Fermer Appliquer





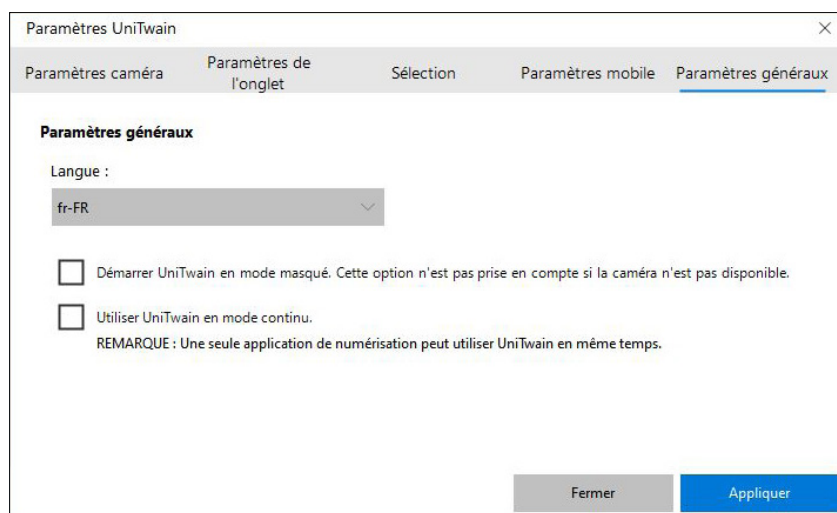
Cette section vous permet de définir précisément la sélection sur vos documents lorsque vous les modifiez.

## Paramètres mobiles



L'option Diffusion réseau vous permet d'activer la diffusion sur le réseau automatiquement à chaque démarrage d'UniTwain.

## Paramètres généraux



Dans l'onglet des paramètres généraux, vous pouvez sélectionner la langue du logiciel. Si votre langue de préférence ne figure pas parmi les choix proposés, vous pouvez contacter [support@terminalworks.com](mailto:support@terminalworks.com) pour envisager la possibilité d'ajouter une traduction.

Le Démarrage d'UniTwain en mode masqué est une option qui convient aux utilisateurs qui utilisent généralement la fonctionnalité de caméra uniquement dans UniTwain. Cette option permet à UniTwain de fonctionner en arrière-plan et, lorsqu'il est appelé, de prendre automatiquement une image de votre appareil photo et de l'importer dans l'application qui l'appelle.





# Aide

## À propos de

